



CEHAT Hotel Monitor

Diciembre 2011



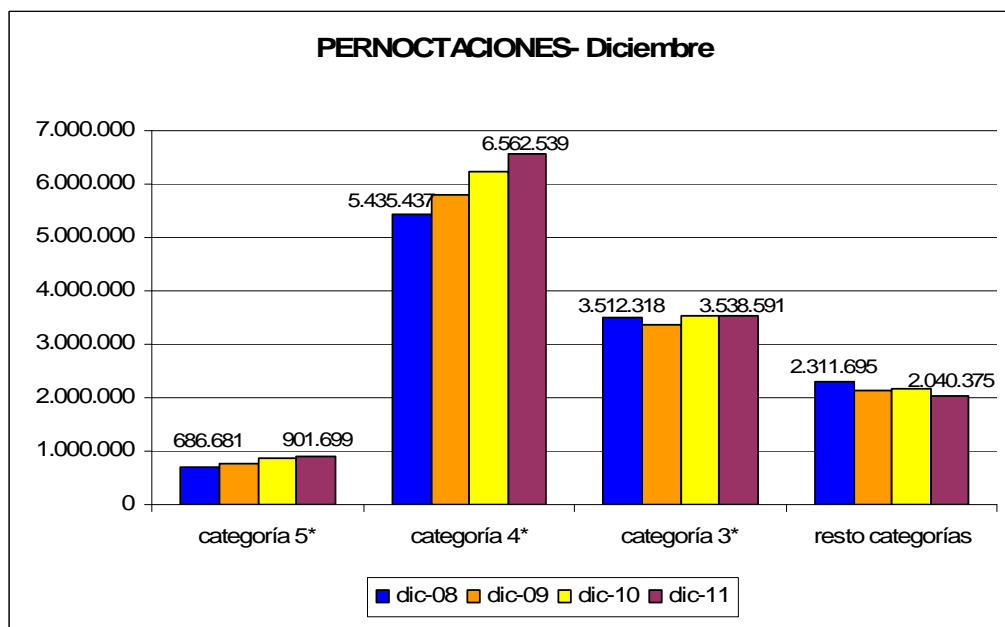
1) Número de Pernoctaciones

Categoría	Número de pernoctaciones		
	Total	Residentes en España	Residentes en el extranjero
TOTAL	13.043.204	6.063.682	6.979.523
HOTELES: Estrellas			
Cinco	901.699	293.513	608.186
Cuatro	6.562.539	2.618.667	3.943.873
Tres	3.538.591	1.736.343	1.802.248
Resto de categorías	2.040.375	1.415.159	625.215

Comparativa mismo mes año anterior		
Total	Residentes en España	Residentes en el extranjero
1,97	-4,18	7,99
3,05	-12,56	12,77
5,19	0,71	8,40
0,19	-8,02	9,59
-4,92	-5,96	-2,50

Residentes en España		
Comparativa últimos 12 meses		
Total	Residentes en España	Residentes en el extranjero
6,39	-2,13	12,67
8,00	-8,41	16,42
9,36	0,44	15,11
5,20	-4,81	11,90
0,32	-1,69	3,07

Fuente: INE





CEHAT Hotel Monitor

Diciembre 2011

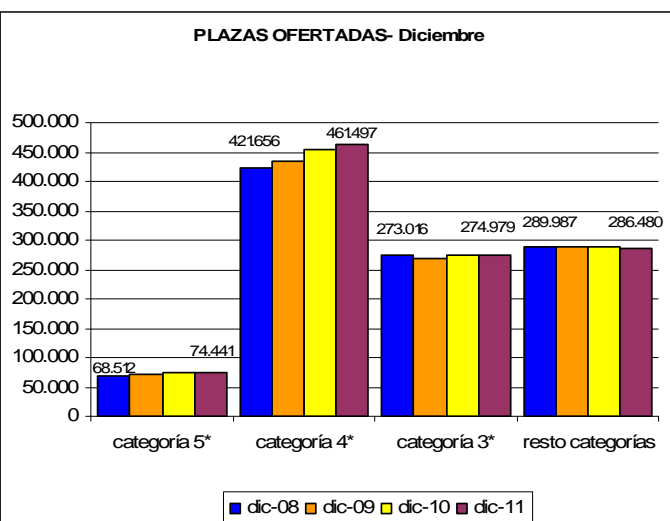


2) Nº de Plazas Ofertadas

Categoría	Número de plazas ofertadas	Comparativa mismo mes año anterior	Comparativa últimos doce meses
TOTAL	1.097.396	0,05	1,05
HOTELES: Estrellas			
Cinco	74.441	-1,57	0,88
Cuatro	461.497	1,10	3,36
Tres	274.979	-0,41	-0,54
Resto de categorías	286.480	-0,74	-0,60

Fuente: INE

PLAZAS OFERTADAS- Diciembre

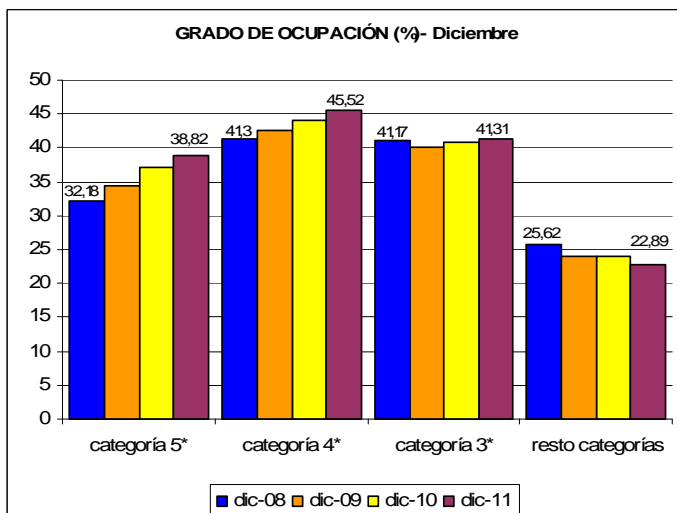


3) Grado de ocupación por plazas

Categoría	Grado de ocupación por plazas	Comparativa mismo mes año anterior	Comparativa últimos doce meses
TOTAL	38,10	2,06	4,34
HOTELES: Estrellas			
Cinco	38,82	4,69	6,35
Cuatro	45,52	4,02	4,67
Tres	41,31	1,08	4,61
Resto de categorías	22,89	-4,19	0,44

Fuente: INE

GRADO DE OCUPACIÓN (%)- Diciembre





CEHAT Hotel Monitor

Diciembre 2011



CIUDADES

(de más de 500.000 habitantes)

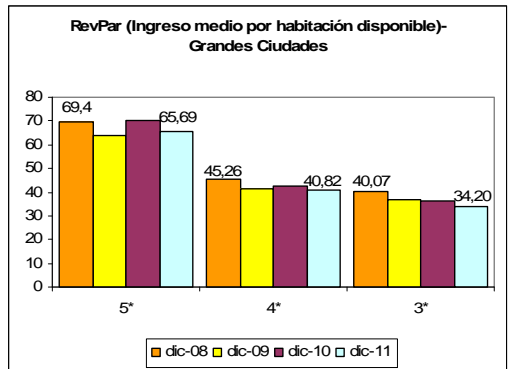
(Barcelona, Bilbao, Madrid, Málaga, Sevilla, Valencia y Zaragoza)

4) RevPar (Ingreso medio por habitación disponible)

	5*	4*	3*
dic-08	69,4	45,26	40,07
dic-09	63,69	41,24	37,03
dic-10	70,27	42,83	36,30
dic-11	65,69	40,82	34,20

Zona	5*			4*			3*		
	dic-10	dic-11	Variación	dic-10	dic-11	Variación	dic-10	dic-11	Variación
Barcelona	79,41	72,11	-9,19	46,91	42,90	-8,55	38,74	35,45	-8,49
Bilbao				41,65	41,05	-1,44	32,07	32,42	1,09
Madrid	81,78	73,98	-9,54	48,28	47,76	-1,08	47,12	45,81	-2,78
Málaga				30,57	34,48	12,79	30,01	19,83	-33,92
Sevilla	61,54			34,35	34,66	0,90	31,58	29,01	-8,14
Valencia	34,95			27,61	21,00	-23,94	37,64	21,24	-23,15
Zaragoza				19,50	15,63	-19,85	17,97	14,22	-20,87

Fuente: INE

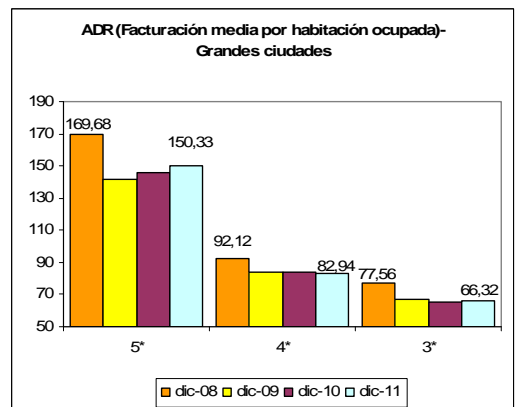


5) ADR (Facturación media por habitación ocupada)

	5*	4*	3*
dic-08	169,68	92,12	77,56
dic-09	141,53	83,88	67,25
dic-10	145,85	83,90	65,65
dic-11	150,33	82,94	66,32

Zona	5*			4*			3*		
	dic-10	dic-11	Variación	dic-10	dic-11	Variación	dic-10	dic-11	Variación
Barcelona	166,72	168,88	1,30	93,68	93,39	-0,31	72,98	68,99	-5,47
Bilbao				76,28	72,63	-4,79	58,37	58,64	0,46
Madrid	145,67	147,04	0,94	83,39	82,63	-0,91	73,12	73,99	1,19
Málaga				80,90	82,23	1,64	49,75	49,23	-1,05
Sevilla	124,61			74,53	73,44	-1,46	61,89	61,39	-0,81
Valencia	119,98			67,47	66,03	-2,13	49,62	51,31	3,41
Zaragoza				58,39	53,38	-8,58	47,30	43,74	-7,53

Fuente: INE





CEHAT Hotel Monitor

Diciembre 2011



CIUDADES

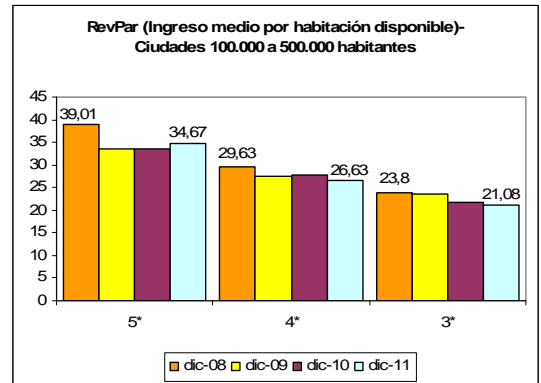
(De 100.000 a 500.000 habitantes)

6) RevPar (Ingreso medio por habitación disponible)

	5*	4*	3*
dic-08	39,01	29,63	23,8
dic-09	33,46	27,55	23,57
dic-10	33,51	27,78	21,70
dic-11	34,67	26,63	21,08

Zona	5*			4*			3*		
	dic-10	dic-11	Variación	dic-10	dic-11	Variación	dic-10	dic-11	Variación
Ciudades medias	33,51	34,67	3,46	27,78	26,63	-4,14	21,70	21,08	-2,86

Fuente: INE

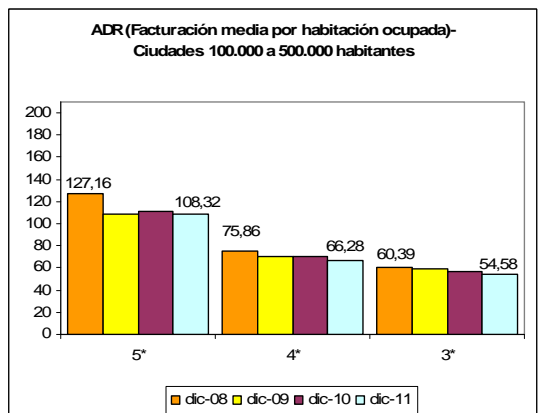


7) ADR (Facturación media por habitación ocupada)

	5*	4*	3*
dic-08	127,16	75,86	60,39
dic-09	108,71	70,16	59,60
dic-10	111,18	69,87	56,58
dic-11	108,32	66,28	54,58

Zona	5*			4*			3*		
	dic-10	dic-11	Variación	dic-10	dic-11	Variación	dic-10	dic-11	Variación
Ciudades medias	111,18	108,32	-2,57	69,87	66,28	-5,14	56,58	54,58	-3,53

Fuente: INE



Las ciudades englobadas en esta categoría son:

Albacete, Alcalá de Henares, Algeciras, Alicante, Almería, Badajoz, Burgos, Cádiz, Cartagena, Castellón de la Plana, Córdoba, Coruña, San Sebastián, Elche, Gijón, Granada, Huelva, Jaén, Jerez de la Frontera, León, Logroño, Lérida, Marbella, Murcia, Orense, Oviedo, Palma de Mallorca, Las Palmas de Gran Canaria, Pamplona, Reus, Salamanca, La Laguna, Sta. Cruz de Tenerife, Santander, Tarragona, Torreveija, Valladolid, Vigo y Vitoria.



Zonas Turísticas

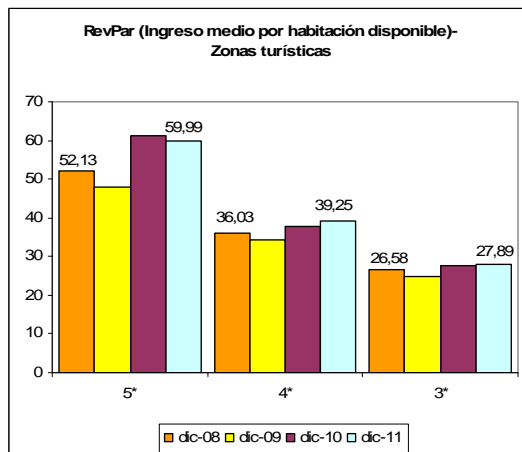
Con municipios de más de 1.000 plazas hoteleras

8) RevPar (Ingreso medio por habitación disponible)

	5*	4*	3*
dic-08	52,13	36,03	26,58
dic-09	47,99	34,25	24,97
dic-10	61,42	37,92	27,53
dic-11	59,99	39,25	27,89

Zona	5*			4*			3*		
	dic-10	dic-11	Variación	dic-10	dic-11	Variación	dic-10	dic-11	Variación
Arco mediterráneo	28,02	22,20	-20,77	23,63	23,38	-1,06	19,64	21,71	10,54
Canarias	77,90	84,28	8,19	49,80	57,77	16,01	33,12	37,73	13,91
Costa andaluza	15,39	18,83	22,35	21,98	20,76	-5,55	15,90	15,05	-5,35
España Verde	35,47	35,43	-0,11	30,13	25,59	-15,07	16,51	15,55	-5,81
Islas Baleares	41,42	30,12	-27,28	28,80	24,05	-16,49	23,96	14,19	-40,78
Zona interior	42,53	32,46	-23,68	29,80	28,37	-4,80	24,76	27,78	-12,03

Fuente: INE



9) ADR (Facturación media por habitación ocupada)

	5*	4*	3*
dic-08	145,74	75,32	53,47
dic-09	127,66	70,91	51,73
dic-10	137,60	75,52	53,16
dic-11	139,75	75,88	53,70

Zona	5*			4*			3*		
	dic-10	dic-11	Variación	dic-10	dic-11	Variación	dic-10	dic-11	Variación
Arco mediterráneo	125,50	134,32	7,03	60,61	61,52	1,50	46,02	44,33	-3,67
Canarias	135,90	141,29	3,96	75,35	78,46	4,12	47,65	50,97	6,96
Costa andaluza	103,78	108,65	4,69	63,36	61,12	-3,54	47,13	45,44	-3,59
España Verde	133,22	107,36	-19,41	73,63	69,31	-5,87	59,12	57,12	-3,38
Islas Baleares	136,79	136,83	0,03	74,05	66,94	-9,60	47,65	45,61	-4,28
Zona interior	114,84	100,95	-12,10	75,63	71,89	-4,95	60,38	57,89	-4,12

Fuente: INE

